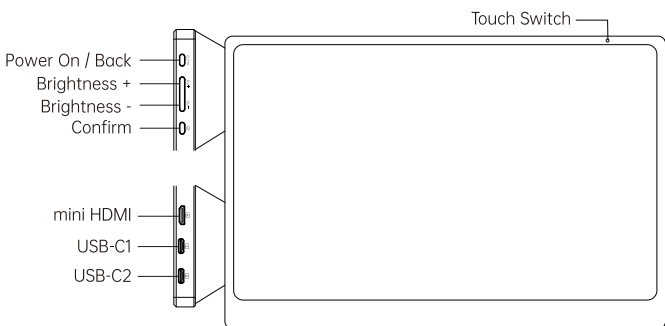


Quick Start Guide

P120(T), P121(T), P160(T), P161T

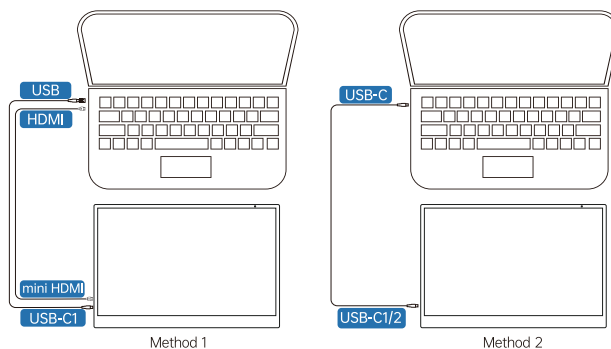
1 Product Overview



2 Accessories

See back of package.

3 Connect to Computer



4 Driver Installation

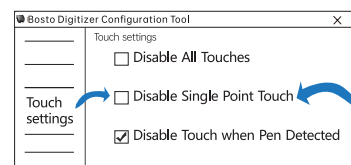
- 1, Download the driver: <http://www.bostotablet.com/down.aspx>
- 2, Pre-installation Prep: Close all drawing and antivirus software.

3, MacOS Post-Installation: Add driver permissions in system settings.

- ① Settings → ② Privacy & Security → ③ Accessibility → ④ Add Trust



5 Touch Settings in Driver Panel



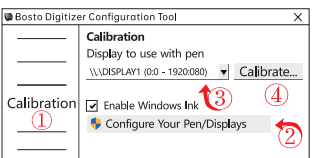
Disable single-touch to reduce accidental touches effectively.

6 Q&A

Q1: Pen cursor offset in Duplicate Mode.
A1: Right-click desktop → Display Settings → Set resolution to 1920×1080 → Set screen scale to 100%,(1366*768 for P120(T)).

Q2: In Extended Mode, if the pen cursor is not on the pen display.
A2: Windows: Open the driver → ① Go to Calibration → ② Click "Configure Stylus /Multi-Monitor" → Press Enter (switch to pen display) → Tap with the stylus to confirm

MacOS: Open the driver → ① Go to Calibration → ③ Select the pen display from the dropdown menu → ④ Click "Calibrate"

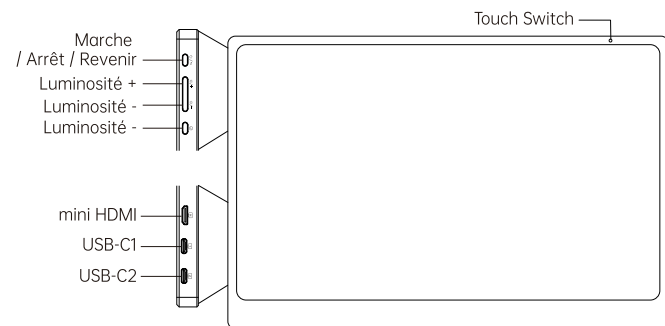


*Tap with pen to confirm
*Press "Enter" to move to the next screen
*Press "Esc" to close

Guide d'utilisation rapide

P120(T), P121(T), P160(T), P161T

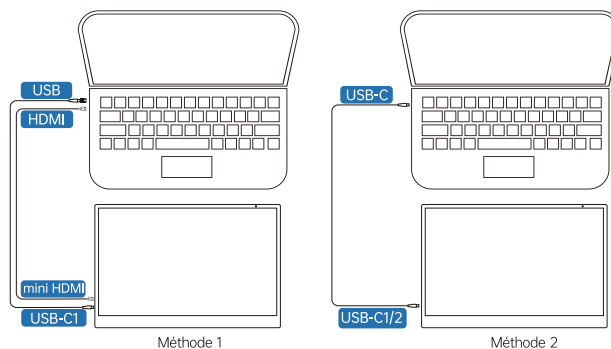
1 Présentation du produit



2 Accessoires

Voir le verso de l'emballage.

3 Connect to Computer



4 Driver Installation

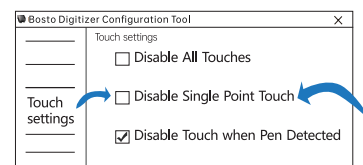
- 1, Download the driver: <http://www.bostotablet.com/down.aspx>
- 2, Pre-installation Prep: Close all drawing and antivirus software.

3, MacOS Post-Installation: Add driver permissions in system settings.

- ① Settings → ② Privacy & Security → ③ Accessibility → ④ Add Trust



5 Touch Settings in Driver Panel



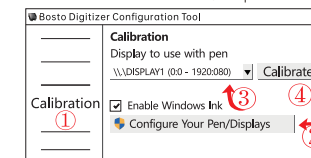
Disable single-touch to reduce accidental touches effectively.

6 Q&A

Q1: Pen cursor offset in Duplicate Mode.
A1: Right-click desktop → Display Settings → Set resolution to 1920×1080 → Set screen scale to 100%,(1366*768 for P120(T)).

Q2: En mode étendu, si le curseur du stylet n'est pas sur l'écran stylet.
A2: Windows: Ouvrir le pilote → ① Accéder à l'étalonnage → ② Cliquer sur "Configurer le stylet / écrans multiples" → Appuyer sur Entrée (basculer sur l'écran stylet) → Tap du stylet

MacOS: Ouvrir le pilote → ① Accéder à l'étalonnage → ③ Sélectionner l'écran stylet dans le menu déroulant → ④ Cliquer sur "Étalonner"

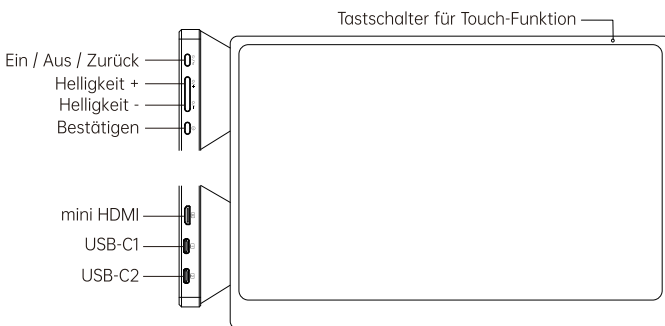


*Tap with pen to confirm
*Press "Enter" to move to the next screen
*Press "Esc" to close

Kurzanleitung

P120(T), P121(T), P160(T), P161T

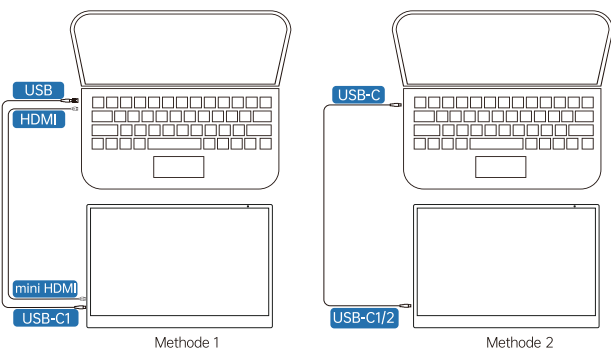
1 Produktübersicht



2 Zubehör

Details siehe Rückseite der Verpackung.

3 Anschluss an den Computer



4 Treiberinstallation

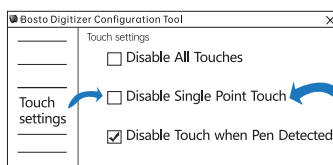
- 1, Treiber herunterladen: <http://www.bostotablet.com/down.aspx>
- 2, Vorbereitungen vor der Installation: Alle Zeichenprogramme und Virenschutzsoftware schließen.

3, Nach Installation auf MacOS: Treiberberechtigungen im System hinzufügen.

- ① Einstellungen → ② Datenschutz & Sicherheit → ③ Barrierefreiheit → ④ Vertrauen hinzufügen



5 Touch-Einstellungen im Treiber



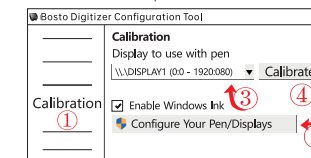
Einfacher Touch deaktivieren, um versehentliche Berührungen effektiv zu reduzieren.

6 Q&A

Q1: Stiftcursor-Versatz im Duplikatmodus.
A1: Rechtsklick auf Desktop → Anzeigeeinstellungen → Auflösung auf 1920×1080 einstellen → Bildschirmskalierung auf 100 % setzen,(1366*768 for P120(T)).

Q2: Im Erweiterungsmodus ist der Stylus-Cursor nicht auf dem Pen-Display.
A2: Windows: Treiber öffnen → ① Zum Kalibrierungsbereich → ② "Stylus/Multimonitor konfigurieren" klicken → Enter drücken (auf Pen-Display umschalten) → Mit Stylus tippen

MacOS: Treiber öffnen → ① Zum Kalibrierungsbereich gehen → ③ Pen-Display aus dem Dropdown-Menü auswählen → ④ "Kalibrieren" klicken

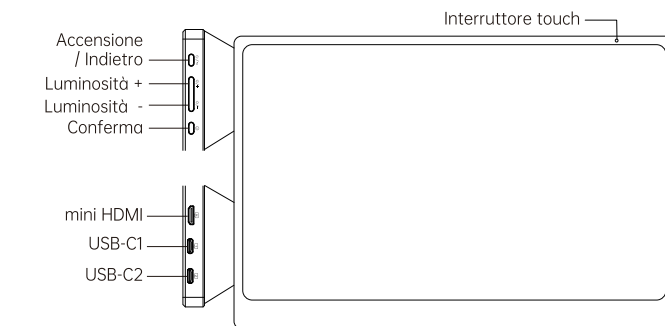


*Tap with pen to confirm
*Press "Enter" to move to the next screen
*Press "Esc" to close

Guida rapida all'uso

P120(T), P121(T), P160(T), P161T

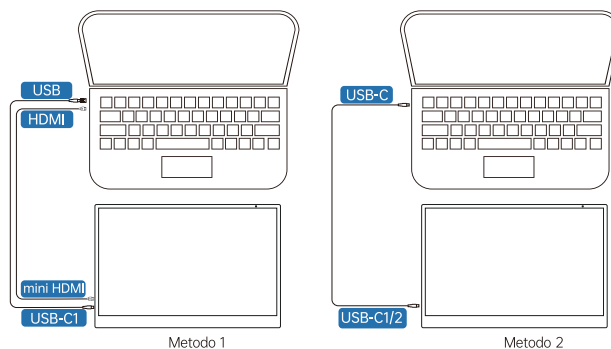
1 Panoramica del prodotto



2 Accessori

Dettagli sul retro dell'imballaggio

3 Collegamento al computer



4 Installazione del driver

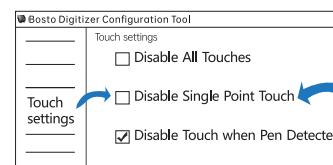
- 1, Scaricare il driver: <http://www.bostotablet.com/down.aspx>
- 2, Preparativi per l'installazione: Chiudere tutti i software di disegno e antivirus

3, Dopo l'installazione su MacOS: aggiungere i permessi del driver tramite

- ① Impostazioni → ② Privacy e Sicurezza → ③ Accessibilità → ④ Aggiungere fiducia



5 Touch: Impostazioni Driver



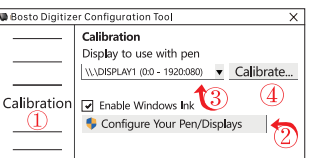
Disattiva il touch singolo per ridurre efficacemente i tocchi accidentali

6 Q&A

Q1: Spostamento del cursore della penna in modalità duplicazione.
A1: Clic destro sul desktop → Impostazioni schermo → Imposta risoluzione a 1920×1080 → Imposta scala schermo al 100%,(1366*768 for P120(T))

Q2: In modalità estesa, il cursore dello stilo non è sull'ecran stilo.
A2: Windows: Aprire il driver → ① Calibrazione → ② "Configura stilo/schermi multipli" → Invio (passare all'ecran stilo) → Toccare con lo stilo

MacOS: Aprire il driver → ① Accedere alla calibrazione → ③ Selezionare l'ecran stilo dal menu a tendina → ④ Cliccare su "Calibrare"

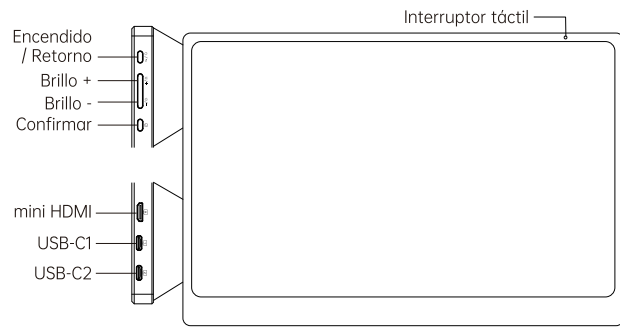


*Tap with pen to confirm
*Press "Enter" to move to the next screen
*Press "Esc" to close

Guía rápida de uso

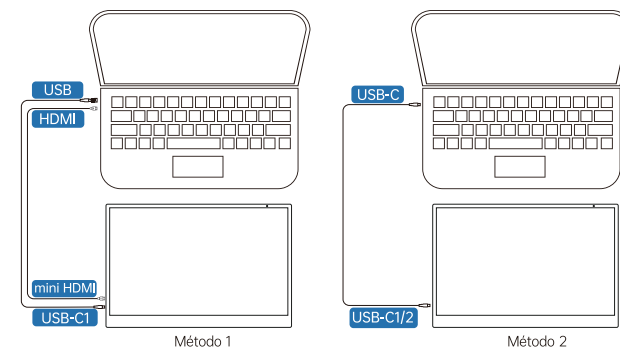
P120(T), P121(T), P160(T), P161T

1 Descripción del producto



2 Accesorios Ver detalles en la parte trasera del paquete

3 Conexión al equipo



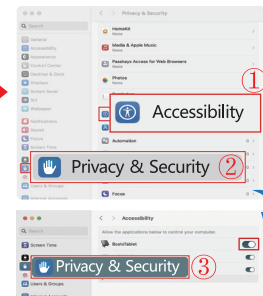
4 Instalación del controlador

1. Descargar el controlador: <http://www.bostotablet.com/down.aspx>

2. Preparativos previos a la instalación: Close all drawing and antivirus software.

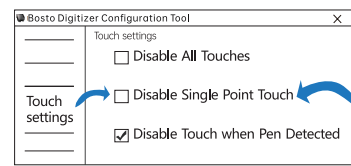
3. MacOS postinstalación: Agregar permisos del controlador

- Configuración → 2 Privacidad y seguridad → 3 Accesibilidad → 4 Agregar confianza



Desactivar el tacto de un solo punto para reducir eficazmente los toques accidentales

5 Configuración táctil



6 Q&A

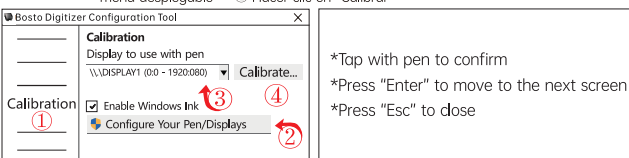
Q1: Desplazamiento del cursor de la pluma en modo duplicación.

A1: Clic derecho en el escritorio → Configuración de pantalla → Establecer resolución a 1920x1080 → Establecer escala de pantalla al 100%,(1366*768 for P120(T))

Q2: En modo extensión, el cursor de la pluma no está en la pantalla de la pluma.

A2: Windows: Abrir el controlador → 1 Calibración → 2 "Configurar lápiz/monitores múltiples" → Enter (cambiar a pantalla de lápiz) → Tocar con el lápiz

MacOS: Abrir el controlador → 1 Ir a Calibración → 3 Seleccionar la pantalla de lápiz en el menú desplegable → 4 Hacer clic en "Calibrar"

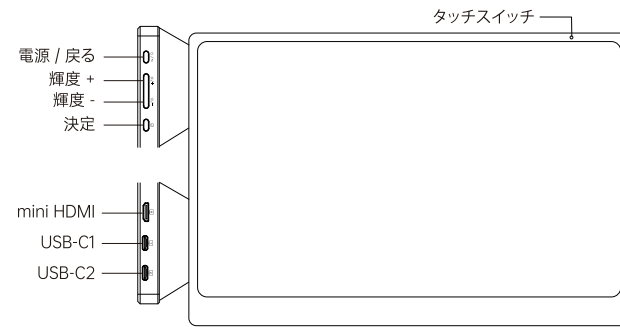


*Tap with pen to confirm
*Press "Enter" to move to the next screen
*Press "Esc" to close

クイックスタートガイド

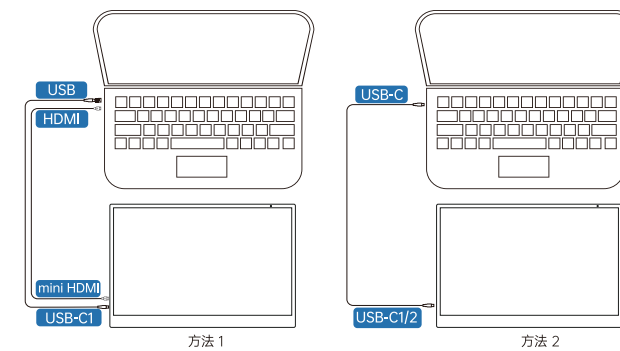
P120(T), P121(T), P160(T), P161T

1 製品概要



2 付属品 詳細はパッケージ裏面をご確認ください

3 パソコンとの接続



4 ドライバーのインストール

1. ドライバーをダウンロード: <http://www.bostotablet.com/down.aspx>

2. インストール準備: すべての描画ソフトとウイルス対策ソフトを終了

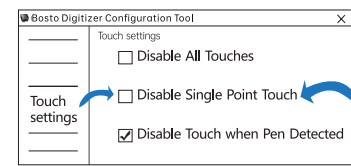
3. MacOS インストール後: システムでドライバー権限を追加

- 設定 → 2プライバシーとセキュリティ → 3アクセシビリティ → 4信頼を追加



シングルタッチを無効にすると、誤タッチを効果的に低減できます

5 ドライバーパネル タッチ設定



6 Q&A

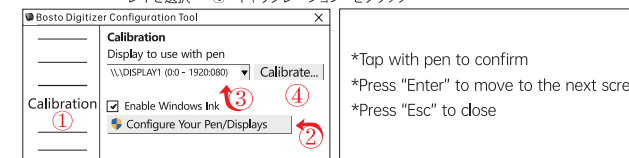
Q1: ミラーリングモードでペンカーソルがズレる。

A1: デスクトップを右クリック → ディスプレイ設定 → 解像度を 1920x1080 に設定 → 画面スケールを 100% に設定,(1366*768 for P120(T))

Q2: 拡張モードで、ペンカーソルがペンディスプレイにありません。

A2: Windows: ドライバーを開く → 1 キャリブレーション → 2 "スタイラス / マルチモニターの設定" → Enter (ペンディスプレイに切り替え) → スタイラスでタップ

MacOS: ドライバーを開く → 1 キャリブレーションに移動 → 3 ドロップダウンメニューからペンディスプレイを選択 → 4 "キャリブレーション" をクリック

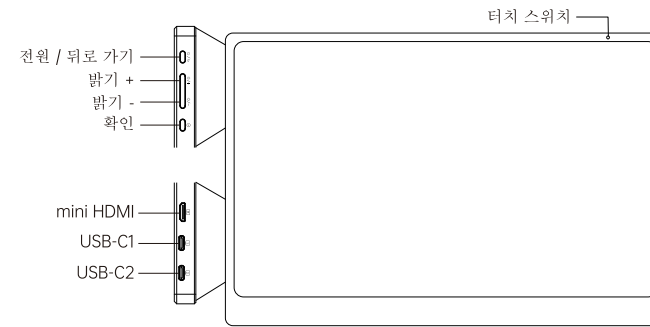


*Tap with pen to confirm
*Press "Enter" to move to the next screen
*Press "Esc" to close

빠른 사용 가이드

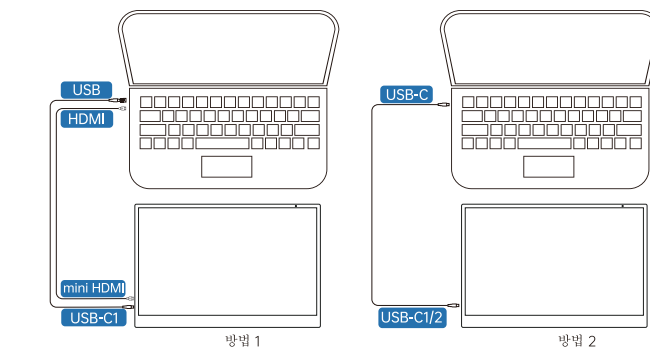
P120(T), P121(T), P160(T), P161T

1 제품 개요



2 부속품 포장 뒷면 참고

3 컴퓨터 연결



4 드라이버 설치

1. 드라이버 다운로드: <http://www.bostotablet.com/down.aspx>

2. 설치 준비: 모든 드로잉 소프트웨어 및 백신 프로그램 종료

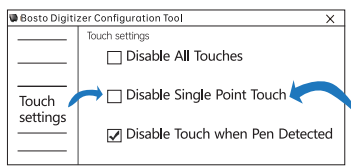
3. MacOS 설치 후: 시스템에서 드라이버 권한 추가

- 설정 → 2프라이버시 및 보안 → 3접근성 → 4신뢰 추가



단일 터치 비활성화로 오작동 확률 효과적으로 줄이기

5 드라이버 패널 터치 설정



6 Q&A

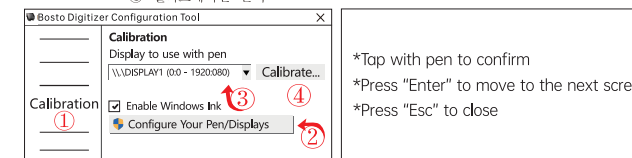
Q1: 복제 모드에서 펜 커서가 들어짐.

A1: 바탕화면 우클릭 → 디스플레이 설정 → 해상도 1920x1080 설정 → 화면 확대율 100%로 설정,(1366*768 for P120(T))

Q2: 확장 모드에서 펜 커서가 펜 디스플레이에 없습니다.

A2: Windows: 드라이버 열기 → 1 캘리브레이션으로 이동 → 2 "스타일러스 / 멀티모니터 설정" 클릭 → Enter 키 누르기 (펜 디스플레이로 전환) → 스타일러스로 탭하여 확인

MacOS: 드라이버 열기 → 1 캘리브레이션으로 이동 → 3 드롭다운 메뉴에서 펜 디스플레이 선택 → 4 "캘리브레이션" 클릭

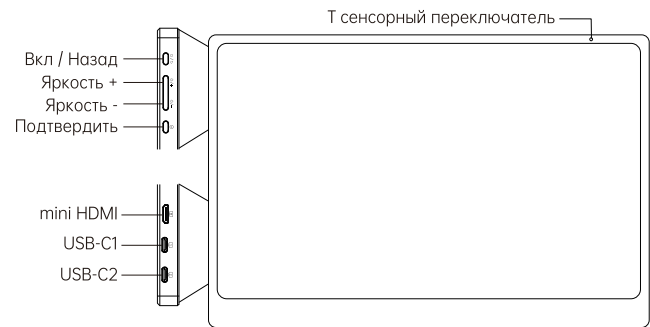


*Tap with pen to confirm
*Press "Enter" to move to the next screen
*Press "Esc" to close

Быстрый руководство по эксплуатации

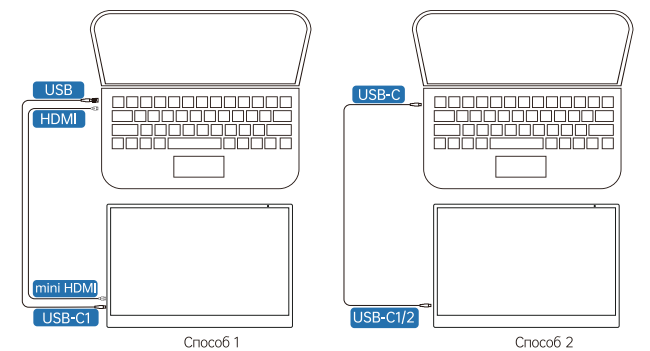
P120(T), P121(T), P160(T), P161T

1 Обзор продукта



2 Комплектация См. обратную сторону упаковки

3 Подключение к компьютеру



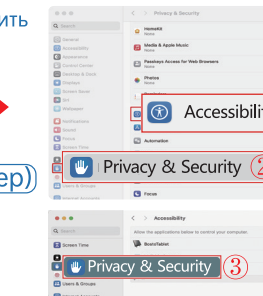
4 Установка драйвера

1. Скачать драйвер: <http://www.bostotablet.com/down.aspx>

2. Подготовка к установке: Закрывать все графические и антивирусные программы

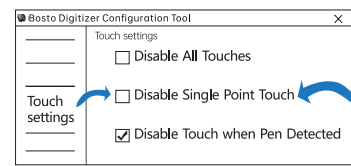
3. После установки на MacOS: Добавить права драйвера в системе

- Настройки → 2Конфиденциальность и безопасность → 3Доступность → 4Добавить доверие



Отключить одноточечный сенсор, чтобы снизить вероятность случайных касаний

5 Настройки сенсора (драйвер)



6 Часто задаваемые вопросы (ЧЗВ)

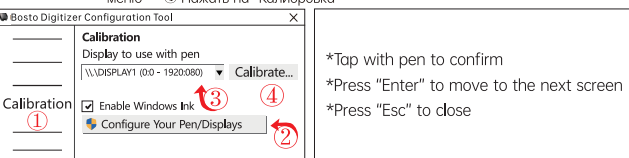
Q1: Смещение курсора пера в режиме дублирования.

A1: Правый клик на рабочем столе → Параметры экрана → Установить разрешение 1920x1080 → Установить масштаб экрана 100%,(1366*768 for P120(T))

Q2: В режиме расширения курсор стилиа не находится на экране-стиле.

A2: Windows: Открыть драйвер → 1 Калибровка → 2 "Настроить стилус/многоэкранный режим" → Enter (переключиться на экран-стилус) → Нажать стилусом

MacOS: Открыть драйвер → 1 Перейти к калибровке → 3 Выбрать экран-стилус в выпадающем меню → 4 Нажать на "Калибровка"



*Tap with pen to confirm
*Press "Enter" to move to the next screen
*Press "Esc" to close